

ОБОСОБЛЕННОЕ СТРУКТУРНОЕ ПОДРАЗДЕЛЕНИЕ
ГНБУ «АКАДЕМИЯ НАУК РЕСПУБЛИКИ ТАТАРСТАН»
«ИНСТИТУТ АРХЕОЛОГИИ ИМЕНИ А.Х. ХАЛИКОВА
АКАДЕМИИ НАУК РЕСПУБЛИКИ ТАТАРСТАН»

Документация,
содержащая результаты исследований, в соответствии с которыми определяется
наличие или отсутствие объектов культурного наследия, включенных в реестр,
выявленных объектов культурного наследия либо объектов, обладающих
признаками объекта культурного наследия, на земельных участках,
подлежащих воздействию земляных, строительных, мелиоративных,
хозяйственных работ и иных работ по проекту строительства объекта:
«Обустройство Вишнево-Полянского нефтяного месторождения (3 очередь)» в
Нурлатском муниципальном районе Республики Татарстан.

Директор
Института археологии
им. А.Х.Халикова АН РТ
_____ А.Г.Ситдилов
« » _____ 2017 г.



Казань – 2017

Аннотация

Документация, содержащая результаты исследований, в соответствии с которыми определяется наличие или отсутствие объектов культурного наследия, включенных в реестр, выявленных объектов культурного наследия либо объектов, обладающих признаками объекта культурного наследия, на земельных участках, подлежащих воздействию земляных, строительных, мелиоративных, хозяйственных работ и иных работ по проекту строительства объекта: «Обустройство Вишнево-Полянского нефтяного месторождения (3 очередь)» в Нурлатском муниципальном районе Республики Татарстан.

Документация состоит из 59 страниц: текст – 26 стр., иллюстрации – 31 стр., приложение – 2 стр.

Ключевые слова: Республика Татарстан, Нурлатский район, Вишнево-Полянское месторождение, земельный участок, шурфы, объекты культурного наследия.

Исследования в районе объекта проектируемого строительства: «Обустройство Вишнево-Полянского нефтяного месторождения (3 очередь)» в Нурлатском муниципальном районе Республики Татарстан летом 2017 г.

Территория исследования установлена в соответствии с картографическим материалом предоставленным заказчиком. В составе проекта 15 линейных объектов, общей протяженностью 15,66 км, ширина землеотвода 10 м.

Цель работ – получение информации о наличии или отсутствии на территории проектируемого объекта строительства объектов культурного наследия.

В результате проведенных исследований установлено отсутствие на земельных участках объектов культурного наследия, включенных в реестр, выявленных объектов культурного наследия либо объектов, обладающего признаками объекта культурного наследия.

Содержание

Введение.....	4
Методика исследований.....	5
Природно-географические характеристики территории проведения работ.....	7
Историко-археологическая справка по району работ.....	8
Результаты обследования.....	11
Заключение.....	20
Список использованных источников и литературы.....	21
Список иллюстраций.....	24
Иллюстрации.....	27
Приложение 1. Копия открытого листа.....	58

Введение

Исследовательские работы по объекту: «Обустройство Вишнево-Полянского нефтяного месторождения (3 очередь)» в Нурлатском муниципальном районе Республики Татарстан проводились летом 2017 г. (Рис. 1, 3-6).

Основанием для проведения обследования земельных участков является Федеральный закон: «Об объектах культурного наследия (памятниках истории и культуры) народов Российской Федерации» (№ 73-ФЗ от 25.06.2002 г.), «Положение о государственной историко-культурной экспертизе» (Постановление Правительства РФ от 15.07.2009 г. № 569).

Цель работ – получение информации о наличии или отсутствии на территории проектируемого объекта строительства объектов культурного наследия, включенных в реестр, выявленных объектов культурного наследия либо объектов, обладающего признаками объекта культурного наследия.

Заказчиком изыскательских работ является ПАО «Татнефть».

Территория исследования установлена в соответствии с картографическим материалом предоставленным заказчиком. В составе проекта 15 линейных объектов, общей протяженностью 15,66 км, ширина землеотвода 10 м.

По результатам проведенных исследований земельного участка, отводимого под проектируемое строительство, объекты культурного наследия не выявлены.

Методика исследований

Исследования на объекте проектируемого строительства: «Обустройство Вишнево-Полянского нефтяного месторождения (3 очередь)» в Нурлатском муниципальном районе Республики Татарстан (Рис. 1, 3-6) проводились с целью проверки участка, предполагаемого под хозяйственное освоение, на наличие объектов культурного наследия.

Исследование проходило в три этапа:

Исследования проводились в соответствии с Положением о порядке проведения археологических полевых работ и составления научной отчётной документации, утвержденным постановлением Отделения историко-филологических наук Российской академии наук от 27 ноября 2013 г. № 85.

Исследование проходило в три этапа:

Первый этап состоял в изучении архивных и опубликованных материалов по результатам исследований предыдущих лет. Обследование ранее известных объектов велось на основе списка и краткого описания памятников региона, представленных в томе «Свод памятников археологии Республики Татарстан. Том III. Казань, 2007 г.»¹, а также в томе «Свод памятников истории и культуры Республики Татарстан»². Полученные в результате архивно-библиографических изысканий историко-культурные сведения в кратком виде представлены в соответствующих разделе: Историко-археологическая справка по району исследования.

Второй этап заключался в осмотре участков предполагаемых строительных работ, поиске подъемного материала, определении мест для последующей закладки шурфов. Был обследован не только сам участок землеотвода, но и прилегающие территории не менее 100 м по периметру проектируемых сооружений. Исследования проводились в соответствии с Положением о порядке проведения археологических полевых работ и

¹ Свод памятников археологии Республики Татарстан: в 3 т. / Отв. Ред. А.Г. Ситдиков, Ф.Ш. Хузин. – Казань, 2007. – Т. 3. – 528 с.

² Свод памятников истории и культуры Республики Татарстан. – Т. I. – Административные районы. – Казань: Изд-во «Мастер Лайн», 1999.

составления научной отчётной документации, утвержденным постановлением Отделения историко-филологических наук Российской академии наук от 27 ноября 2013г. № 85. Земляные работы проводились на основании Открытого листа № 1203, от 19.07.2017 г., выданного Министерством культуры Российской Федерации на имя Хузина Ф.Ш.

На третьем этапе, на выбранных участках с целью выяснения наличия культурного слоя закладывались шурфы. Шурфы размером 2х1 м были ориентированы по сторонам света. Местонахождения шурфов определялись при помощи GPS навигатора Garmin GPSmap 78S в системе географических координат WGS84. За основу привязки брался северо-восточный угол (или сектор) шурфов. Прокопка шурфов производилась вручную, тонкими вертикальными штыками по 15-20 см и горизонтальными зачистками. Их глубина зависела от стратиграфической ситуации, но, как правило, не менее 0,2-0,6 м. Графическая фиксация планов и профилей велась в масштабе 1:20. При выборе репера для нивелировки, за относительный ноль принималась максимальная высота профиля на одном из углов шурфа.

В ходе работ также осуществлялась фотофиксация ландшафтно-топографической ситуации территории обследования и отдельных фрагментов земельного участка. Фотофиксация производилась цифровой камерой марки «Olympus E-P3».

Последующая обработка полевых материалов и чертежей осуществлялась на компьютере с использованием программ MS Word, Adobe Photoshop CS2, CorelDRAW14.

Природно-географические характеристики территории проведения работ

Земельные участки, планируемые к хозяйственному освоению по проекту строительства «Обустройство Вишнево-Полянского нефтяного месторождения (3 очередь)» в Нурлатском муниципальном районе Республики Татарстан, в природно-географическом отношении расположены Западном Закамье.

Территория Западного Закамья представляет собой относительно низменную ровную местность, медленно поднимающуюся к востоку. Геоморфологически входит в Черемшанский облесенный равнинный район смешанных лесов. Почти вся область дренируется речной системой Большого Черемшана, лишь на крайнем юго-востоке заходит долина р. Кондучара. Здесь протекает несколько рек, часть которых (Бездна, Ахтай, Шентала, Шешма) впадает в Каму, другая часть (М. Черемшан, Б. Сульча и др.) — в Большой Черемшан, левый приток Волги. Здесь более сухой и теплый климат. Преобладают степные черноземные почвы, но есть и леса. Наиболее крупный лесной массив преимущественно лиственных пород расположен в междуречье Большого и Малого Черемшана, наименее облесенным является район Чистополя. В геоморфологическом, почвенном и климатическом отношении Западное Закамье благоприятный для сельскохозяйственных занятий регион. Ландшафт и климатическая ситуация делали регион довольно привлекательным для расселения человеческих коллективов с древнейших времен, а в X–XV вв. превратили Западное Закамье в центр, вокруг которого группируется значительная часть археологических памятников, характеризующих культуру центрального региона Волжской Булгарии, а затем Золотой Орды (Улус Джучи).

Историко-археологическая справка по району исследования

К археологическим памятникам Закамья ученые стали проявлять интерес ещё в XVIII веке. Археологические систематические исследования региона начались с конца 50-х годов прошлого века. Памятники археологии в регионе представлены достаточно широко, начиная с эпохи палеолита, заканчивая периодом позднего средневековья.

В XIX в. центром изучения древней истории края становится Казанский императорский университет. Первыми обобщающими работами историко-археологического плана, отразившими сведения о памятниках региона, становятся монографии, выпущенные к Всероссийским археологическим съездам, «О городищах древнего Волжско-Болгарского и Казанского царства в нынешних губерниях Казанской, Симбирской, Самарской и Вятской» (1871) К.И. Невоструева и «Древние города и другие болгарско-татарские памятники в Казанской губернии» (1877) С.М. Шпилевского.

В рамках научной деятельности Общества археологии, истории и этнографии при Казанском императорском университете, а также деятельности статистических ведомств к археологическим памятникам района обращались И.А. Износков (1878 г.), Е.Т. Соловьёв (1879 г.), В.А. Казаринов (1880 г.), Н.И. Загоскин (1881 г.), А.Ф. Лихачёв (1888 г.), П.А. Пономарёв (1893 г.), С.И. Порфирьев (1904 г.), Н. Спасский (1912 г.). В целом все работы дореволюционного периода были посвящены отдельным археологическим памятникам эпохи средневековья и носили, в основном, описательный характер.

По территории района в широтном направлении проходит засечная черта XVII-XVIII вв., отделявшая земледельческие районы Среднего Поволжья и Нижнего Прикамья от степей. Примерно такое же расположение фиксируют и археологические памятники I тыс. н. э. и болгарского времени, выявленные в основном в северной половине района. Всего было выявлено 32 объекта. Большая часть представлена средневековыми памятниками.

Ещё в XIX был известен Карамышевский вал протяжённостью 8780 м, представляющий линию обороны Волжской Булгарии в этом районе. В 1884 году в обрыве берега р. Шешма в 2,5 км от села Шешминская крепость была вскрыта могила с положением черпа характерным для мусульманского обряда.

Археологическое исследование района началось в 1963 году. Отрядом ТАЭ были найдены четыре селища с керамикой именьковской культуры, два возле деревни Ульяновка и ещё два рядом с деревней Новый Кутуш, всё на правом берегу р. Сульча.

Масштабное изучение археологических памятников района началось в 1964 году в ходе полевых исследований бассейна р. Мараса отряда ТАЭ под руководством Р. Г. Фахрутдинова. Рядом с деревнями: Кичкальня, Кульбаево-Мараса, Курнали-Амзя, Нариманово, Новая Амзя, Старая Татарская Амзя, Черепатырово, сел Новое Альметьево и Старое Альметьево были обнаружены десятки селищ и поселений, а так же множество курганных групп. Селища в основном керамикой салтовской и болгарской культур, а так же срубной и именьковской культур, но последние более редко.

В 1965 году в ходе обследования р. Большой Черемшан экспедицией под руководством Фахрутдинова Р. Г. было выявлено более десятка новых памятников возле деревни Искра, сел Бурметьево, Казанка, Нижняя Чегодайка, Сотниково, все они представляют собой селища с керамикой срубного, именьковского или болгарского типов.

В 70-х годах разведки на территории района были продолжены. В 1971 году найдено городище, не далеко от села Ивашкино в верховьях реки Сульча, располагавшееся на восточной окраине села, на мысу между двумя оврагами. В 80-е гг. большая часть городища разрушена в результате строительства дороги.

В 1973 году в ходе разведки найдено болгарское селище неподалёку от села Лашманка и стоянка с керамикой срубной культуры рядом с селом Старый Кутуш.

В 1996 году проводилось обследование Новоальметьевского городища, при котором внешние признаки городища выявлены не были. Два поселения

эпохи бронзы возле села Салдакаево были открыты в 2000 году К.Э. Истоминым и А.С. Губиным.

В 2004 году было проведено обследование Черемшанского вала А.М. Губайдулиным, являвшегося частью Засечной черты XVI-XVII вв. Оборонительная насыпь была сильно потревожена в результате поздней хозяйственной деятельности.

Археологически район исследован далеко не полностью, но археологические разведки, проведённые здесь в 1964-1968 гг., показали наличие здесь двух видов памятников – неопределённых курганов, расположенных преимущественно на водоразделах, и болгарских поселений, приуроченных в основном к бассейну р. Черемшан. Курганные группы в этом районе были известны ещё в XIX веке. Так в «Заметках 1874 г.» указывалось на 5 курганов у села Старое Альметьево в сторону деревни Новое Альметьево. В источниках XIX века было отмечено наличие кургана около деревни Курнали-Амзя. Рядом с деревней Новое Альметьево было найдено городище площадью 40 000 кв. м расположенное на мысу образованном р. Мараса.

В районе находится большое количество памятников (224 объекта)³. Значительное их количество связано с эпохой бронзы, среди которых преобладают памятники срубной культуры. Наибольшее число памятников связано с эпохой средневековья, Волжской Булгарией.

Ближайший локализованный объект археологического наследия – «Кагоринское селище⁴», расположен в 0,5 км к северу от участка 11. Ближайший памятник истории и культуры – «Здание церковно-приходской школы⁵», расположено в с. Тюрясево в 3 км к западу от участка 1.

³ Свод памятников археологии Республики Татарстан / отв. ред. Ф.Ш. Хузин, А.Г. Ситдилов. – Казань, 2007. – Т. 3. с. 287. На момент выхода в свет III тома Свода памятников археологии Республики Татарстан, в Альметьевском районе было известно 167 археологических памятника. После публикации Свода был открыт ряд памятников. В данный момент общее количество памятников Нурлатском районе составляет 224. Полный перечень памятников Нурлатского района см. в подрисуночном тексте к рис. 2.

⁴ Свод памятников археологии Республики Татарстан: в 3-х томах / Отв. Ред. А.Г. Ситдилов, Ф.Ш. Хузин. – Казань, 2007. – Т. 3. – с.289.

⁵ Свод памятников истории и культуры Республики Татарстан. Т.1. Административные районы. – Казань: Изд-во «Мастер Лайн», 1999. – 460 с, с. 304.

Результаты обследования

Территория, проектируемая под строительство объекта: «Обустройство Вишнево-Полянского нефтяного месторождения (3 очередь)» в Нурлатском муниципальном районе Республики Татарстан. Территория исследования установлена в соответствии с картографическим материалом предоставленным заказчиком. В составе проекта 15 линейных объектов, общей протяженностью 15,66 км, ширина землеотвода 10 м.

Все земельные участки, подвергшиеся полевому обследованию топографически делятся на четыре группы. Первая группа включает в себя один участок – участок 1. Участок располагается в 3,2 км к востоку от н.п. Тюрясево, 2,6 км к западу от р. Буглаурка. (Рис. 3).

Участки второй группы (2-6) расположены от 3,8 до 4,8 км к северо-востоку от н.п. Единение, от 1,3 до 3,9 км на север от н.п. Русская Менча, от 0,2 до 0,7 км на запад от р. Буглаурка. Крайний южный участок (участок 6) пересекает речку Менчушка. (Рис. 4).

Участки третьей группы (7-10) расположены от 4,2 до 5,7 км на запад, северо-запад от н.п. Урняк, от 0,8 до 4,8 к северу от н.п. Вишневая Поляна, от 0,7 до 2,9 км к востоку и юго-востоку от р. Менчушка. Крайний южный участок (7) расположен в 0,2 км на запад от р. Большой Черемшан. (Рис. 5).

Участки четвертой группы (11-14) расположены севернее н.п. Егоркино, на южной окраине н.п. Караульная гора. (Рис. 6).

В ходе проведения сплошного обследования территорий участков подъемного материала обнаружено не было, выходов культурного слоя не выявлено. В процессе обследования были определены перспективные места для последующей закладки шурфов. На выбранных участках с целью уточнения наличия или отсутствия культурного слоя были заложены шурфы (Рис. 3-6). Шурфы размерами 1х1, 2х2 и 2х2 м ориентированы по сторонам света. Место нахождения шурфа при помощи GPS навигатора «Garmin» определено в системе географических координат (WGS84). Прокопка шурфов производилась

вручную, штыками по 15-20 см. Фотофиксация осуществлялась цифровым фотоаппаратом. Заложенные шурфы после выборки и фиксации были закопаны.

Участок 1, объект линейный, трасса ВЛ 10кВ от фидера 218-23 до фидера 215-02. Начинается и тянется вдоль лесного массива, повторяя его контуры. Располагается в 3,2 км к востоку от н.п. Тюрясево, 2,6 кмк западу от р. Буглаурка. (Рис. 3).

Участок 2, объект линейный, трасса нефтегазосборного трубопровода от куста скважин К-1093 (ПЗ-88040) до ГЗУ-8153. Начинается в 3,27 км на север северо-запад от н.п. Русская Менча, в 4,15 км на север северо-восток от н.п. Единение, в 0,9 км на запад от реки Буглаурка. Тянется с юго-запада на северо-восток вдоль промысловой дороги. (Рис. 4).

Участок 3, объект линейный, трасса нефтегазосборного трубопровода от куста К-8152(ПЗ-8152) до БГ-8709. Расположен в 3,4-3,8 км к северу от н.п. Русская Менча, в 4,5 км на северо-восток от н.п. Единение, 0,80 км на запад от р. Буглаурка. Проходит среди распахиваемых полей. Общее направление северо-восток – северо-запад. Восточное окончание соединяется с участком 5. (Рис. 4).

Участок 4, объект линейный, трасса ВЛ 10кВ от фидера 215-02 до куст К-8152. Расположен в 3,5-3,9 км к северу от н.п. Русская Менча, в 4,7 км на северо-восток от н.п. Единение, 0,69 км на запад от р. Буглаурка. Проходит среди распахиваемых полей. Общее направление юг юго-восток – север северо-запад. (Рис. 4).

Участок 5, объект линейный, трасса нефтегазосборного трубопровода от куста скважин К-88040 (ПЗ-88040) до БГ-8709. Расположен в 3,5-3,6 км к север северо-востоку от н.п. Русская Менча, в 4,3 км на север северо-запад от н.п. Подгорка, 0,27 км на запад от р. Буглаурка. Проходит среди распахиваемых полей. Общее направление юг юго-запад – север северо-восток. Западное окончание соединяется с участком 4. (Рис. 4).

Участок 6, объект линейный, трасса ВЛ 10кВ от опоры №113 (фидер 215-20) до опоры №200 (фидер 215-02). Начинается в 1,35 км на север северо-восток от н.п. Русская Менча, тянется через распахиваемые поля и полосы защитных лесопосадок в север северо-западном направлении. После пересечения р. Менчушки, поворачивает на юго-запад, затем опять меняет направление на северо-запад и заканчивается в 3,8 км на северо-восток от н.п. Единение. (Рис. 4).

Участок 7, объект линейный, трасса ВЛ 10кВ от фидера 215-09 до т. А (куст скважин К-1227). Начинается в 0,8 км на север от н.п. Вишневая Поляна, 2,3 км на северо-запад от н.п. Абляскино, 0,55 км на север от р. Большой Черемшан. Трасса проходит по распахиваемым полям и лесному массиву в северном направлении. В своем конце участок соприкасается с участком 8. (Рис. 5).

Участок 8, объект линейный, трасса ВЛ 10кВ от фидера 215-04 до куста скважин К-88250. Начинается в 2,17 км от н.п. Вишневая Поляна, в 3,52 км на северо-запад от н.п. Абляскино. В своем начале соприкасается с участком 7. Тянется в северном направлении по лесному массиву, в заключительной части проходит в непосредственной близости от участка 9. (Рис. 5).

Участок 9, объект линейный, включает в себя два объекта, расположенных в лесном массиве (Рис. 5). Первый объект, трасса нефтегазосборного трубопровода от куста скважин К-88250(ПЗ-88250) до БГ-1227 начинается в 4,2 км на запад от н.п. Урняк, 4,1 км на север от н.п. Вишневая Поляна. Трасса тянется в запад северо-западном направлении, затем поворачивает на север. Второй объект, трасса нефтегазосборного трубопровода от куста скважин К-88256 (ПЗ-88256) до П-1, начинается в 0,63 км на запад от места начала предыдущего объекта. (Рис. 5).

Участок 10, объект линейный, трасса ВЛ 10кВ от фидера 215-09 до куста скважин К-1090 расположен в лесном массиве. Начинается в 3,82 км на север от н.п. Вишневая Поляна, 4,86 км на запад от н.п. Урняк. Ближайший водный объект, р. Большой Черемшан, расположен в 1,8 км к югу. (Рис. 5).

Участок 11, объект линейный, трасса ВЛ 10кВ от эл.подст. №215 до куста скважин К-8835. Начинается в 0,8 км от юго-восточной окраины н.п. Караульная Гора. Несколько раз меняя направление тянется по распахиваемым полям. Пересекает автодорогу 16K0098 (Нурлатский тракт). (Рис. 6).

Участок 12, объект линейный, трасса ВЛ 10кВ от эл.подст. №215 до куста скважин К-8111. Начинается в 1,37 км от юго-восточной окраины н.п. Караульная Гора. Тянется в северо-западном направлении. (Рис. 6).

Участок 13, объект линейный, трасса ВЛ 10кВ от эл.подст. №215 до куста скважин К-8273. Начинается в 0,8 км от юго-восточной окраины н.п. Караульная Гора. Несколько раз меняя направление тянется по распахиваемым полям. Пересекает автодорогу 16K0098 (Нурлатский тракт). (Рис. 6).

Участок 14, объект линейный, трасса нефтегазосборного трубопровода от куста скважин К-88181 (ПЗ-88181) до БГ-8056. Начинается в 0,4 км от юго-восточной окраины н.п. Караульная Гора. Тянется по распахиваемым полям в юг юго-западном направлении. (Рис. 6).

Шурф №1 (Рис. 7- 10).

Шурф размером 1х1 м, ориентированный по сторонам света заложен на участке 1, на краю поля у лесного массива в 3,6 км к запад северо-западу от западной окраины н.п. Тюрясево, в 3,6 км на юго-запад от н.п. Приозерный, в 1,9 км к западу от р. Буглаурка (Рис. 3). Пеший обход земельного участка наличия культурного слоя не зафиксировал. Поверхность шурфа ровная, имеет небольшой уклон в восточном направлении, распахивается. Почва представлена бурым суглинком, черноземом, мощностью до 20 см, подстилавшимся плотной, красноватой материковой супесью. Индивидуальные находки, массовый материал и другие признаки культурного слоя в шурфе не обнаружены. После проведения работ шурф был засыпан.

Координаты: 54°36'01,01" С.Ш.; 50°39'07,97" В.Д.

Шурф №2 (Рис. 11-14).

Шурф размерами 1х1 м, ориентированный по сторонам света заложен на участке 2, в 20-25 м западнее оврага, в 3,3 км севернее н.п. Русская Менча, в 4,2 км северо-восточнее н.п. Единение, 0,82 км на запад от р. Буглаурка (Рис. 4). Пеший обход земельного участка наличия культурного слоя не зафиксировал. Поверхность шурфа ровная. Почва представлена бурым суглинком, черноземом, мощностью до 70 см, подстилавшимся светло-коричневой материковой глиной. Индивидуальные находки, массовый материал и другие признаки культурного слоя в шурфе не обнаружены. После проведения работ шурф был засыпан.

Координаты: 54°34'31,59" С.Ш.; 50°40'36,99" В.Д.

Шурф №3 (Рис. 15-18).

Шурф размерами 1х1 м, ориентированный по сторонам света заложен на ячменном поле, между участками 3 и 4, в 3,5 км севернее н.п. Русская Менча, в 4,5 км северо-восточнее н.п. Единение, 0,71 км на запад от р. Буглаурка (Рис. 4). Пеший обход земельного участка наличия культурного слоя не зафиксировал. Поверхность шурфа ровная. Почва представлена бурым суглинком, черноземом, мощностью до 30 см, подстилавшимся светло-коричневой материковой глиной. Индивидуальные находки, массовый материал и другие признаки культурного слоя в шурфе не обнаружены. После проведения работ шурф был засыпан.

Координаты: 54°34'40,40" С.Ш.; 50°40'41,30" В.Д.

Шурф №4 (Рис. 19-22).

Шурф размерами 1х1 м, ориентированный по сторонам света заложен на участке 5, на краю распаханного поля, неподалеку от лесного массива, в 3,6 км на север-северо-восток от н.п. Русская Менча, в 4,8 км на северо-восток от н.п. Единение, 0,27 км на запад от р. Буглаурка (Рис. 4). Пеший обход земельного участка наличия культурного слоя не зафиксировал. Поверхность

шурфа ровная, имеет уклон на восток, в сторону лесного массива. Почва представлена плотной пылеватой коричневой супесью мощностью до 60 см, подстилавшейся прослойкой подзола и светло-коричневой материковой глиной. Индивидуальные находки, массовый материал и другие признаки культурного слоя в шурфе не обнаружены. После проведения работ шурф был засыпан.

Координаты: 54°34'42,20" С.Ш.; 50°41'06,19" В.Д.

Шурф №5 (Рис. 23-26).

Шурф размерами 1х1 м, ориентированный по сторонам света заложен на участке 6, на краю пшеничного поля, 1,8 км севернее н.п. Русская Менча, в 3,8 км северо-восточнее н.п. Единение, 0,52 км на юго-восток от р. Менчушка (Рис. 4). Пеший обход земельного участка наличия культурного слоя не зафиксировал. Поверхность шурфа ровная, задернована. Почва представлена бурым суглинком, черноземом, мощностью до 20 см, подстилавшимся светло-коричневой материковой глиной. Индивидуальные находки, массовый материал и другие признаки культурного слоя в шурфе не обнаружены. После проведения работ шурф был засыпан.

Координаты: 54°33'40,20" С.Ш.; 50°41'18,89" В.Д.

Шурф №6 (Рис. 27-30).

Шурф размерами 1х1 м, ориентированный по сторонам света заложен на участке 6, на краю пшеничного поля, 1,8 км севернее н.п. Русская Менча, в 3,8 км северо-восточнее н.п. Единение, 0,52 км на юго-восток от р. Менчушка (Рис. 4). Пеший обход земельного участка наличия культурного слоя не зафиксировал. Поверхность шурфа ровная, задернована. Почва представлена бурым суглинком, черноземом, мощностью до 20 см, подстилавшимся светло-коричневой материковой глиной. Индивидуальные находки, массовый материал и другие признаки культурного слоя в шурфе не обнаружены. После проведения работ шурф был засыпан.

Координаты: 54°33'40,20" С.Ш.; 50°41'18,89" В.Д.

Шурф №7 (Рис. 31-34).

Шурф размерами 2х2 м, ориентированный по сторонам света заложен рядом с участками 8 и 9. Расположение и размер шурфа определило то, что территория участка 8 подверглась техногенному и антропогенному воздействию, почвенный покров потревожен. Участок 9 проходит в 20 м к востоку. Поэтому шурф заложен рядом с участками 8 и 9 на краю лесного массива, 4,1 км севернее н.п. Вишневая Поляна, в 4,9 км на запад от н.п. Урняк, 1,1 км на восток от р. Менчушка (Рис. 5). Пеший обход земельного участка наличия культурного слоя не зафиксировал. Поверхность шурфа ровная, задернована. Почва представлена бурым суглинком, черноземом, мощностью до 40 см, подстилавшимся прослойкой подзола и светло-коричневой материковой глиной с примесью песка. Индивидуальные находки, массовый материал и другие признаки культурного слоя в шурфе не обнаружены. После проведения работ шурф был засыпан.

Координаты: 54°35'21,42" С.Ш.; 50°45'02,35" В.Д.

Шурф №8 (Рис. 35-38).

Шурф размерами 1х1 м, ориентированный по сторонам света заложен на участке 7, в лесном массиве, в просеке, устроенной для обустройства ВЛЭП, в 1,9 км севернее н.п. Вишневая Поляна, в 2,8 км на северо-запад от н.п. Абляскина, 0,8 км на северо-запад от р. Большой Черемшан (Рис. 5). Пеший обход земельного участка наличия культурного слоя не зафиксировал. Поверхность шурфа ровная, задернована. Почва представлена бурым суглинком, черноземом, мощностью до 25-30 см, подстилавшимся светло-коричневой материковой глиной. Индивидуальные находки, массовый материал и другие признаки культурного слоя в шурфе не обнаружены. После проведения работ шурф был засыпан.

Координаты: 54°34'10,30" С.Ш.; 50°45'10,90" В.Д.

Шурф №9 (Рис. 39-42).

Шурф размерами 1х1 м, ориентированный по сторонам света заложен на участке 10, в лесном массиве, в просеке, устроенной для обустройства ВЛЭП, в 3,0 км севернее н.п. Вишневая Поляна, в 3,5 км на северо-запад от н.п. Абляскина, 1,7 км на север северо-запад от р. Большой Черемшан (Рис. 5). Пеший обход земельного участка наличия культурного слоя не зафиксировал. Поверхность шурфа ровная, задернована. Почва представлена темно-серым суглинком, мощностью до 40 см, подстилавшимся светло-коричневой материковой глиной. Индивидуальные находки, массовый материал и другие признаки культурного слоя в шурфе не обнаружены. После проведения работ шурф был засыпан.

Координаты: 54°34'46,30" С.Ш.; 50°45'33,00" В.Д.

Шурф №10 (Рис. 43-46).

Шурф размерами 2х1 м, ориентированный по сторонам света заложен на пересечении участков 11 и 12, в 0,5 км юго-восточнее восточной окраины н.п. Караульная Гора, в 2,4 км на север северо-восток от н.п. Егоркино, 0,6 км на северо-восток от р. Аксумла (Рис. 6). Пеший обход земельного участка наличия культурного слоя не зафиксировал. Поверхность шурфа ровная, задернована. Почва представлена темно-коричневой супеси, мощностью до 40 см, подстилавшимся светло-коричневым материковым суглинком. Индивидуальные находки, массовый материал и другие признаки культурного слоя в шурфе не обнаружены. После проведения работ шурф был засыпан.

Координаты: 54°31'35,59" С.Ш.; 50°42'29,49" В.Д.

Шурф №11 (Рис. 47-50).

Шурф размерами 2х1 м, ориентированный по сторонам света заложен на участке 13, на распаханном поле, в 1,2 км на север от н.п. Егоркино, 1,4 км юго-восточнее н.п. Караульная Гора, в 2,4 км на север северо-восток от н.п. Егоркино, 1,2 км на восток от р. Аксумла (Рис. 6). Пеший обход земельного

участка наличия культурного слоя не зафиксировал. Поверхность шурфа ровная, распахивается. Почва представлена бурым суглинком, черноземом, мощностью до 80 см, подстилавшимся светло-коричневой материковой глиной. Индивидуальные находки, массовый материал и другие признаки культурного слоя в шурфе не обнаружены. После проведения работ шурф был засыпан.

Координаты: 54°31'11,06" С.Ш.; 50°42'12,91" В.Д.

Шурф №12 (Рис. 51-54).

Шурф размерами 1х1 м, ориентированный по сторонам света заложен на участке 14, на крае поля, засеянного подсолнечником, в 2,1 км на север северо-запад от н.п. Егоркино, 0,45 км юго-восточнее н.п. Караульная Гора, в 2,4 км на север северо-восток от н.п. Егоркино, 0,58 км на запад от р. Аксумла Рис. 6). Пеший обход земельного участка наличия культурного слоя не зафиксировал. Поверхность шурфа ровная. Почва представлена бурым суглинком, черноземом, мощностью до 45 см, подстилавшимся светло-коричневой материковой глиной. Индивидуальные находки, массовый материал и другие признаки культурного слоя в шурфе не обнаружены. После проведения работ шурф был засыпан.

Координаты: 54°31'11,06" С.Ш.; 50°42'12,91" В.Д.

Таким образом, в ходе произведенных полевых работ было обследовано 15 линейных объектов общей протяженностью 15,66 км. В процессе исследований было заложено 12 шурфов. Девять шурфов 1х1 м (9 кв. м), два шурфа 2х1 м (4 кв. м) и один шурф 2х2 м (4 кв. м). Общая площадь шурфов составила 17 кв. м. По результатам полевых исследований на исследуемом земельном участке культурный слой или иные признаки наличия объектов культурного наследия не выявлены.

Заключение

Летом 2017 г. на территории Республики Татарстан в Нурлатском муниципальном районе проводилось исследование участка строительства объекта: «Обустройство Вишнево-Полянского нефтяного месторождения (3 очередь)».

Территория исследования установлена в соответствии с картографическим материалом предоставленным заказчиком. В составе проекта 15 линейных объектов, общей протяженностью 15,66 км, ширина землеотвода 10 м.

В результате сплошного натурного обследования местности и заложения шурфов подъемный материал и визуально фиксируемые признаки объектов археологического наследия (рвы, валы, запады грунта, насыпи курганов и т.д.) выявлены не были, культурный слой не выявлен. Установлено отсутствие включенных в реестр выявленных объектов культурного наследия либо объектов, обладающих признаками объекта культурного наследия на земельном участке, подлежащем освоению.

Работы на территории проектируемого объекта могут быть проведены без угрозы разрушения объектов культурного наследия.

Список использованных источников и литературы

1. Вараксина Л.И. Материалы к археологии. Материалы по охране, ремонту и реставрации памятников ТАССР. – Казань: Татполиграф, 1930.
2. Габяшев Р.С., Старостин П.Н. Жилища эпохи бронзы второй Дубовогривской стоянки // Древности Икско-Бельского междуречья. Казань, 1978.
3. Габяшев Р.С. Исследования памятников каменного века и эпохи раннего металла казанскими археологами в 1965-1981 гг. // Новое в археологии и этнографии Татарии. Казань, 1982.
4. Казаков Е.П. Набережно-Челнинский могильник // Отчеты НКАЭ. М., 1972. Вып. 1.
5. Казаков Е.П. Подгорно-Байларский курганный могильник // Древности Икско-Бельского междуречья. – Казань, 1978.
6. Казаков Е.П. Погребения эпохи бронзы могильника Такталачук // Древности Икско-Бельского междуречья. – Казань, 1978.
7. Казаков Е.П. О срубных могильниках в восточных районах Татарии // Древние культуры Поволжья и Приуралья. – Куйбышев, 1978.
8. Казаков Е.П. Неолитические погребения в восточных районах Татарии // СА. – М., 1978. – № 2.
9. Казаков Е.П. Кушнаренковские памятники Нижнего Прикамья // Об исторических памятниках по долинам Камы и Белой. – Казань, 1981.
10. Казаков Е.П. Старостин П.Н., Халиков А.Х. Археологические памятники Татарской АССР – Казань, 1987, – 240 с.
11. Казаков Е.П., Рафикова З.С. Очерки древней истории Восточного Закамья. (Из истории Альметьевского региона). – Альметьевск, 1999. – Вып. II.
12. Кузьминых С.В. Металлообработка срубных племен Закамья // Об исторических памятниках по долинам Камы и Белой. – Казань, 1981.
13. Обыденнова Г.Т., Хузин Ф.Ш. Кармановское поселение эпохи бронзы // Приуралье в эпоху бронзы и раннего железа. – Уфа, 1982.
14. Обыденнов М.Ф., Обыденнова Г.Т. Разведки по р. Ик и раскопки Сауз I //

АО – 1981. М., 1983.

15. Руденко К.А. Исследования в Татарстане // АО – 1996. – М., 1997.
16. Свод памятников археологии Республики Татарстан / отв. ред. Ф.Ш. Хузин, А.Г. Ситдинов. – Казань, 2007. – Т. 3. – 528 с.
17. Шокуров А.П. Материалы к археологической карте нижнего течения р. Белой и среднего течения р. Ик // Древности Башкирии. – М., 1970.
18. Шпилевский С.М. Древние города и другие булгаро-татарские памятники в Казанской губернии. – Казань: Типография Университета, 1877.

Архивные материалы

1. НФ МА РТ ИА АН РТ. Ф.4. Оп.1. Д.128. Рафикова З.С. Отчет о работе Альметьевского отряда Раннеболгарской археологической экспедиции в Альметьевском районе РТ в 2000 г.
2. НФ МА РТ ИА АН РТ. Ф.4. Оп.1. Д.146. Рафикова З.С. Отчет о работе Альметьевского отряда Раннеболгарской археологической экспедиции в Альметьевском районе РТ в 2001 г.
3. НФ МА РТ ИА АН РТ. Ф.4. Оп.1. Д.175. Рафикова З.С. Отчет о работе Альметьевского отряда Раннеболгарской археологической экспедиции в Альметьевском р-не РТ в 2003 г. – Альметьевск, 2003.
4. НФ МА РТ ИА АН РТ. Беляев А.В. Отчет о проведении археологических разведок на территории Азнакаевского р-на РТ по проекту «Расширение объектов обустройства площадей НГДУ «Азнакаевскнефть»» в 2012 г. – Казань, 2014. – 56 л.
5. НФ МА РТ ИА АН РТ. Дроздова Г.И. Отчет об археологических разведках в зоне проектируемого строительства объекта: «Техническое перевооружение блока стабилизации нефти Карабашской УКПН НГДУ «Лениногорскнефть»», расположенного в Бугульминском муниципальном районе РТ в 2015 г. – Казань, 2015. – 35 л.
6. НФ МА РТ ИА АН РТ. Ф.4. Оп.1. Д.227. Хамзин Р.Н. Отчет о разведывательных работах вдоль прокладки оптико-волоконной линии связи по трассе Казань-Альметьевск за 2006 г.

7. НФ МА РТ ИА АН РТ. Ф.4. Оп.1. Д.275. Матвеев Р.В. Отчет по итогам археологических разведок в Новошешминском и Альметьевском районах Республики Татарстан за 2008 г.
8. НФ МА РТ ИА АН РТ. Беляев А.В. Отчет о проведении археологических разведок на территории Азнакаевского р-на РТ по проекту «Расширение объектов обустройства площадей НГДУ «Азнакаевскнефть»» в 2012 г. – Казань, 2014. – 56 л.
9. НФ МА РТ ИА АН РТ. Сивицкий М.В. Отчет об археологических исследованиях на проектируемых участках работ по замене и реконструкции МН (нефтепровод), реконструкция вдольтрассовой ВЛ-10 кВ в Тукаевском, Сармановском, Азнакаевском, Альметьевском, Новошешминском, Чистопольском, Лаишевском; Верхнеуслонском и Зеленодольском районах Республики Татарстан; в Козловском и Моргаушском районах Республика Чувашия; в Уржумском районе Кировская область; в Завьяловском районе Республика Удмуртия в 2014 году.

Список иллюстраций

Рис. 1. Карта-схема расположения земельных участков, отводящихся под проектируемое строительство: «Обустройство Вишнево-Полянского нефтяного месторождения (3 очередь)» в Нурлатском муниципальном районе Республики Татарстан.

Рис. 2. Карта-схема расположения земельных участков, отводящихся под проектируемое строительство: «Обустройство Вишнево-Полянского нефтяного месторождения (3 очередь)». в Нурлатском муниципальном районе Республики Татарстан относительно археологических памятников.

Рис. 3. Карта-схема расположения закладки шурфа на участке 1, проектируемого строительства: «Обустройство Вишнево-Полянского нефтяного месторождения (3 очередь)» в Нурлатском муниципальном районе Республики Татарстан

Рис. 4. Карта-схема расположения закладки шурфов на участках 2-6, проектируемого строительства: «Обустройство Вишнево-Полянского нефтяного месторождения (3 очередь)» в Нурлатском муниципальном районе Республики Татарстан.

Рис. 5. Карта-схема расположения закладки шурфов на участках 7-10, проектируемого строительства: «Обустройство Вишнево-Полянского нефтяного месторождения (3 очередь)» в Нурлатском муниципальном районе Республики Татарстан.

Рис. 6. Карта-схема расположения закладки шурфов на участках 7-10, проектируемого строительства: «Обустройство Вишнево-Полянского нефтяного месторождения (3 очередь)» в Нурлатском муниципальном районе Республики Татарстан

Рис. 7. Участок 1, шурф 1 до начала работ, с привязкой к объекту. Вид с востока.

Рис. 8. Участок 1, шурф 1 после выборки. Общий вид с юга.

Рис. 9. Участок 1, шурф 1, северный профиль. Вид с юга.

Рис. 10. Участок 1, шурф 1 после засыпки.

Рис. 11. Участок 2, шурф 2 до начала работ, с привязкой к объекту. Общий вид с северо-востока.

Рис. 12. Участок 2, шурф 2 после выборки. Вид с запада.

Рис. 13. Участок 2, шурф 2, восточный профиль. Вид с запада.

Рис. 14. Участок 2, шурф 2 после засыпки.

Рис. 15. Участок 3-4, шурф 3 до начала работ, с привязкой к объекту. Общий вид с юга.

Рис. 16. Участок 3-4, шурф 3 после выборки. Общий вид с запада.

Рис. 17. Участок 3-4, шурф 3, восточный профиль. Общий вид с запада.

Рис. 18. Участок 3-4, шурф 3 после засыпки.

Рис. 19. Участок 5, шурф 4 до начала работ, с привязкой к объекту. Общий вид с запада.

Рис. 20. Участок 5, шурф 4 после выборки. Общий вид с юга.

Рис. 21. Участок 5, шурф 4, северный профиль. Общий вид с юга.

Рис. 22. Участок 5, шурф 4 после засыпки.

Рис. 23. Участок 6, шурф 5 до начала работ, с привязкой к объекту. Общий вид с запада.

Рис. 24. Участок 6, шурф 5 после выборки. Общий вид с юга.

Рис. 25. Участок 6, шурф 5, северный профиль. Общий вид с юга.

Рис. 26. Участок 6, шурф 5 после засыпки

Рис. 27. Участок 6, шурф 6 до начала работ с привязкой к объекту.

Рис. 28. Участок 6, шурф 6 после выборки. Вид с юга.

Рис. 29. Участок 6, шурф 6, северный профиль. Вид с юга.

Рис. 30. Участок 6, шурф 6 после засыпки.

Рис. 31. Участок 8, шурф 7 до начала работ с привязкой к объекту. Вид с запада.

Рис. 32. Участок 8, шурф 7 после выборки. Вид с юга.

Рис. 33. Участок 8, шурф 7, южный профиль. Вид с севера.

Рис. 34. Участок 8, шурф 7 после засыпки.

Рис. 35. Участок 7, шурф 8 до начала работ с привязкой к объекту.

Рис. 36. Участок 7, шурф 8 после выборки.

Рис. 37. Участок 7, шурф 8, северный профиль. Вид с юга.

Рис. 38. Участок 7, шурф 8 после засыпки.

Рис. 39. Участок 10. Шурф 9 до начала работ с привязкой к объекту. Вид с востока.

Рис. 40. Участок 10. Шурф 9 после выборки.

Рис. 41. Участок 10. Шурф 9, западный профиль. Вид с востока.

Рис. 42. Участок 10. Шурф 9 после засыпки.

Рис. 43. Участок 11. Шурф 10 до начала работ с привязкой к объекту. Вид с юга.

Рис. 44. Участок 11. Шурф 10 после выборки. Вид с востока.

Рис. 45. Участок 11. Шурф 10, западный профиль. Вид с востока.

Рис. 46. Участок 11. Шурф 10 до после засыпки.

Рис. 47. Участок 13. Шурф 11 до начала работ с привязкой к объекту. Вид с юга.

Рис. 48. Участок 13. Шурф 11 после выборки. Вид с юга.

Рис. 49. Участок 13. Шурф 11, северный профиль. Вид с юга.

Рис. 50. Участок 13. Шурф 11 после засыпки.

Рис. 51. Участок 14. Шурф 12 до начала работ с привязкой к объекту. Вид с юга.

Рис. 52. Участок 14. Шурф 12 после выборки. Вид с севера.

Рис. 53. Участок 14. Шурф 12, южный профиль. Вид с севера.

Рис. 54. Участок 14. Шурф 12 после засыпки.

Иллюстрации

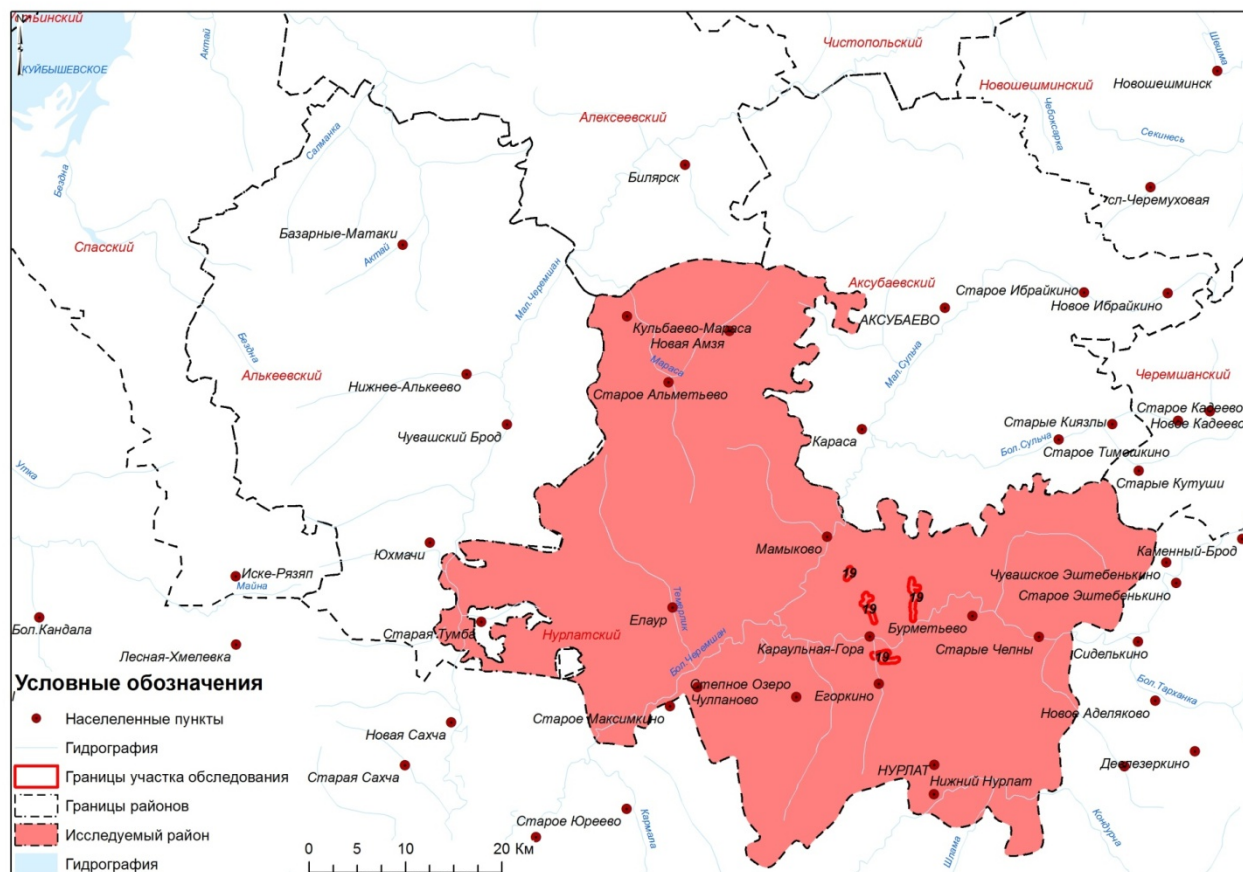


Рис. 1. Карта-схема расположения земельных участков, отводящихся под проектируемое строительство: «Обустройство Вишнево-Полянского нефтяного месторождения (3 очередь)» в Нурлатском муниципальном районе Республики Татарстан.

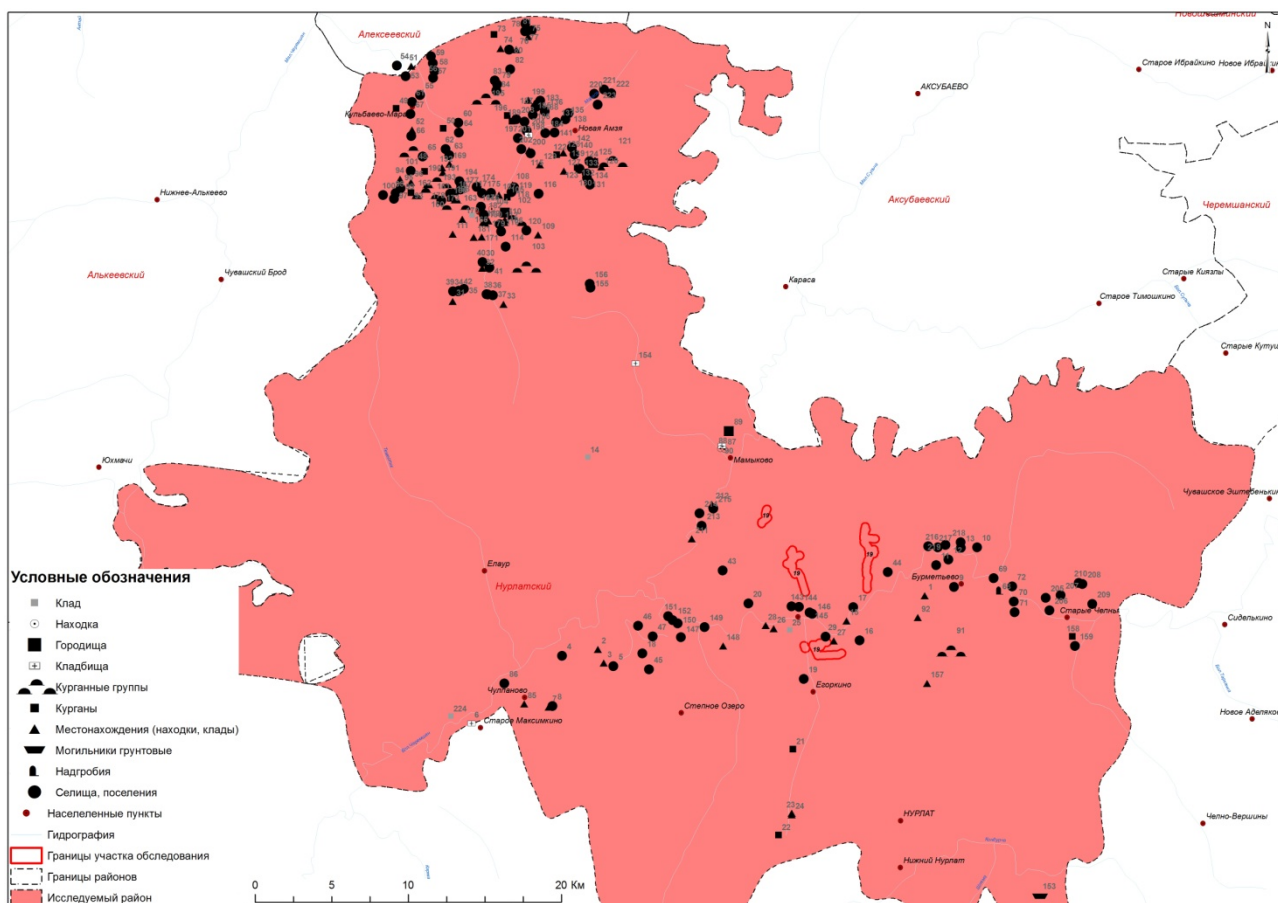


Рис. 2. Карта-схема расположения земельных участков, отводящихся под проектируемое строительство: «Обустройство Вишнево-Полянского нефтяного месторождения (3 очередь)» в Нурлатском муниципальном районе Республики Татарстан относительно археологических памятников.

1 - Абляскинское местонахождение; 2 - Биляр-Озёрское местонахождение; 3 - Биляр-Озёрское местонахождение II; 4 - Биляр-Озёрское селище I; 5 - Биляр-Озёрское селище II; 6 - Большечулпановское кладбище; 7 - Большечулпановское местонахождение; 8 - Большечулпановское поселение; 9 - Бурметьевское поселение I; 10 - Бурметьевское селище I; 11 - Бурметьевское селище II; 12 - Бурметьевское селище III; 13 - Бурметьевское селище IV; 14 - Бутаевский клад; 15 - Вишневополянское местонахождение; 16 - Вишневополянское селище I; 17 - Вишневополянское селище II; 18 - Гайтанкинское поселение; 19 - Егоркинское поселение I; 20 - Единение, селище; 21 - Ерепкинский курган I; 22 - Ерепкинский курган II; 23 - Ерепкинское местонахождение I; 24 - Ерепкинское местонахождение II; 25 - Каргоринский клад монет; 26 - Каргоринское местонахождение I; 27 - Каргоринское местонахождение II; 28 - Каргоринское местонахождение III; 29 - Каргоринское селище; 30 - Кичкальнинское местонахождение I; 31 - Кичкальнинское местонахождение II; 32 - Кичкальнинское местонахождение III; 33 - Кичкальнинское местонахождение IV; 34 - Кичкальнинское поселение I; 35 - Кичкальнинское поселение II; 36 - Кичкальнинское селище I; 37 - Кичкальнинское селище II; 38 - Кичкальнинское селище III; 39 - Кичкальнинское селище IV; 40 - Кичкальнинское селище V; 41 - Кичкальнинское селище VI; 42 - Кичкальнинское селище VII; 43 - Коминтерновское поселение; 44 - Краснозвездинское селище; 45 - Кривоозёрское поселение I; 46 - Кривоозёрское поселение II; 47 - Кривоозёрское селище; 48 - Кульбаево-Марасинская курганная группа; 49 - Кульбаево-Марасинский курган; 50 - Кульбаево-Марасинский курган Ia; 51 - Кульбаево-Марасинское местонахождение I; 52 - Кульбаево-Марасинское местонахождение II; 53 - Кульбаево-Марасинское поселение I; 54 - Кульбаево-Марасинское поселение II; 55 - Кульбаево-Марасинское поселение III; 56 - Кульбаево-Марасинское селище I; 57 - Кульбаево-Марасинское селище II; 58 - Кульбаево-Марасинское селище III; 59 - Кульбаево-Марасинское селище IV; 60 - Кульбаево-Марасинское селище IX;

61 - Кульбаево-Марасинское селище V; 62 - Кульбаево-Марасинское селище VI; 63 - Кульбаево-Марасинское селище VII; 64 - Кульбаево-Марасинское селище VIII; 65 - Кульбаево-Марасинское селище X; 66 - Кульбаево-Марасинское селище XI; 67 - Кульбаево-Марасинское селище XII; 68 - Курманаевское надгробие; 69 - Курманаевское селище I; 70 - Курманаевское селище II; 71 - Курманаевское селище III; 72 - Курманаевское селище IV; 73 - Курнали-Амзинский курган; 74 - Курнали-Амзинское местонахождение I; 75 - Курнали-Амзинское местонахождение II; 76 - Курнали-Амзинское местонахождение III; 77 - Курнали-Амзинское поселение I; 78 - Курнали-Амзинское поселение II; 79 - Курнали-Амзинское поселение III; 80 - Курнали-Амзинское селище I; 81 - Курнали-Амзинское селище II; 82 - Курнали-Амзинское селище III; 83 - Курнали-Амзинское селище IV; 84 - Курнали-Амзинское селище V; 85 - Малочулпановское местонахождение; 86 - Малочулпановское поселение; 87 - Мамыковская находка; 88 - Мамыковские находки; 89 - Мамыковское городище Шихан; 90 - Мамыковское кладбище; 91 - Михайловская курганная группа; 92 - Михайловское местонахождение; 93 - Наримановский курган; 94 - Наримановское местонахождение I; 95 - Наримановское местонахождение II; 96 - Наримановское местонахождение III; 97 - Наримановское поселение I; 98 - Наримановское поселение II; 99 - Наримановское поселение III; 100 - Наримановское поселение IV; 101 - Наримановское поселение V; 102 - Новоальметьевская курганная группа I; 103 - Новоальметьевская курганная группа II; 104 - Новоальметьевские находки; 105 - Новоальметьевский курган; 106 - Новоальметьевское городище; 107 - Новоальметьевское местонахождение I; 108 - Новоальметьевское местонахождение II; 109 - Новоальметьевское местонахождение IV; 110 - Новоальметьевское местонахождение V; 111 - Новоальметьевское местонахождение VI; 112 - Новоальметьевское поселение I; 113 - Новоальметьевское поселение II; 114 - Новоальметьевское поселение III; 115 - Новоальметьевское поселение IV; 116 - Новоальметьевское поселение V; 117 - Новоальметьевское селище I; 118 - Новоальметьевское селище II; 119 - Новоальметьевское селище III; 120 - Новоальметьевское селище IV; 121 - Новоамзинская курганная группа I; 122 - Новоамзинская курганная группа II; 123 - Новоамзинский курган; 124 - Новоамзинское городище; 125 - Новоамзинское местонахождение I; 126 - Новоамзинское местонахождение II; 127 - Новоамзинское местонахождение III; 128 - Новоамзинское местонахождение IV; 129 - Новоамзинское местонахождение V; 130 - Новоамзинское поселение I; 131 - Новоамзинское поселение II; 132 - Новоамзинское поселение III; 133 - Новоамзинское поселение IV; 134 - Новоамзинское поселение V; 135 - Новоамзинское поселение VI; 136 - Новоамзинское селище I; 137 - Новоамзинское селище II; 138 - Новоамзинское селище III; 139 - Новоамзинское селище IV; 140 - Новоамзинское селище V; 141 - Новоамзинское селище VI; 142 - Новоамзинское селище VII; 143 - Русско-Менчинское поселение; 144 - Русско-Менчинское селище I; 145 - Русско-Менчинское селище II; 146 - Русско-Менчинское селище III; 147 - Савиновское селище; 148 - Салдакаевское местонахождение; 149 - Салдакаевское поселение I; 150 - Салдакаевское поселение II; 151 - Салдакаевское селище I; 152 - Салдакаевское селище II; 153 - Светлое Озеро могильник; 154 - Селенгушское кладбище; 155 - Селенгушское селище I; 156 - Селенгушское селище II; 157 - Среднекамышинское местонахождение; 158 - Среднечелнинский курган; 159 - Среднечелнинское селище; 160 - Староальметьевская курганная группа I; 161 - Староальметьевская курганная группа II; 162 - Староальметьевская курганная группа III; 163 - Староальметьевская находка; 164 - Староальметьевские находки; 165 - Староальметьевский клад монет; 166 - Староальметьевский курган II; 167 - Староальметьевский курган III; 168 - Староальметьевское местонахождение; 169 - Староальметьевское местонахождение I; 170 - Староальметьевское местонахождение IV; 171 - Староальметьевское местонахождение V; 172 - Староальметьевское местонахождение VI; 173 - Староальметьевское поселение I; 174 - Староальметьевское селище I; 175 - Староальметьевское селище II; 176 - Староальметьевское селище III; 177 - Староальметьевское селище IV; 178 - Староальметьевское селище V; 179 -

Старорусскоальметьевское местонахождение I; 180 - Старорусскоальметьевское местонахождение II; 181 - Старорусскоальметьевское местонахождение III; 182 - Старорусскоальметьевское селище; 183 - Старорусскоамзинское местонахождение II; 184 - Старорусскоамзинское поселение I; 185 - Старорусскоамзинское селище I; 186 - Старорусскоамзинское селище II; 187 - Старорусскоамзинское селище III; 188 - Старорусскоамзинское селище IV; 189 - Старорусскоамзинское селище V; 190 - Старотатальметьевский курган I; 191 - Старотатальметьевское местонахождение II; 192 - Старотатальметьевское местонахождение III; 193 - Старотатальметьевское селище IV; 194 - Старотатальметьевское селище V; 195 - Старотатамзинская курганная группа; 196 - Старотатамзинский курган I; 197 - Старотатамзинский курган II; 198 - Старотатамзинское кладбище; 199 - Старотатамзинское местонахождение I; 200 - Старотатамзинское местонахождение II; 201 - Старотатамзинское поселение I; 202 - Старотатамзинское селище I; 203 - Старотатамзинское селище II; 204 - Старотатамзинское селище III; 205 - Старочелнинское селище I; 206 - Старочелнинское селище II; 207 - Старочелнинское селище III; 208 - Старочелнинское селище IV; 209 - Старочелнинское селище V; 210 - Старочелнинское селище и местонахождение; 211 - Тюрясевское местонахождение I; 212 - Тюрясевское местонахождение II; 213 - Тюрясевское селище; 214 - Тюрясевское селище I; 215 - Тюрясевское селище II; 216 - Урняжское селище I; 217 - Урняжское селище II; 218 - Урняжское селище III; 219 - Урняжское селище IV; 220 - Чербатыровское поселение I; 221 - Чербатыровское поселение II; 222 - Чербатыровское поселение III; 223 - Чербатыровское селище I; 224 - Юганский клад.

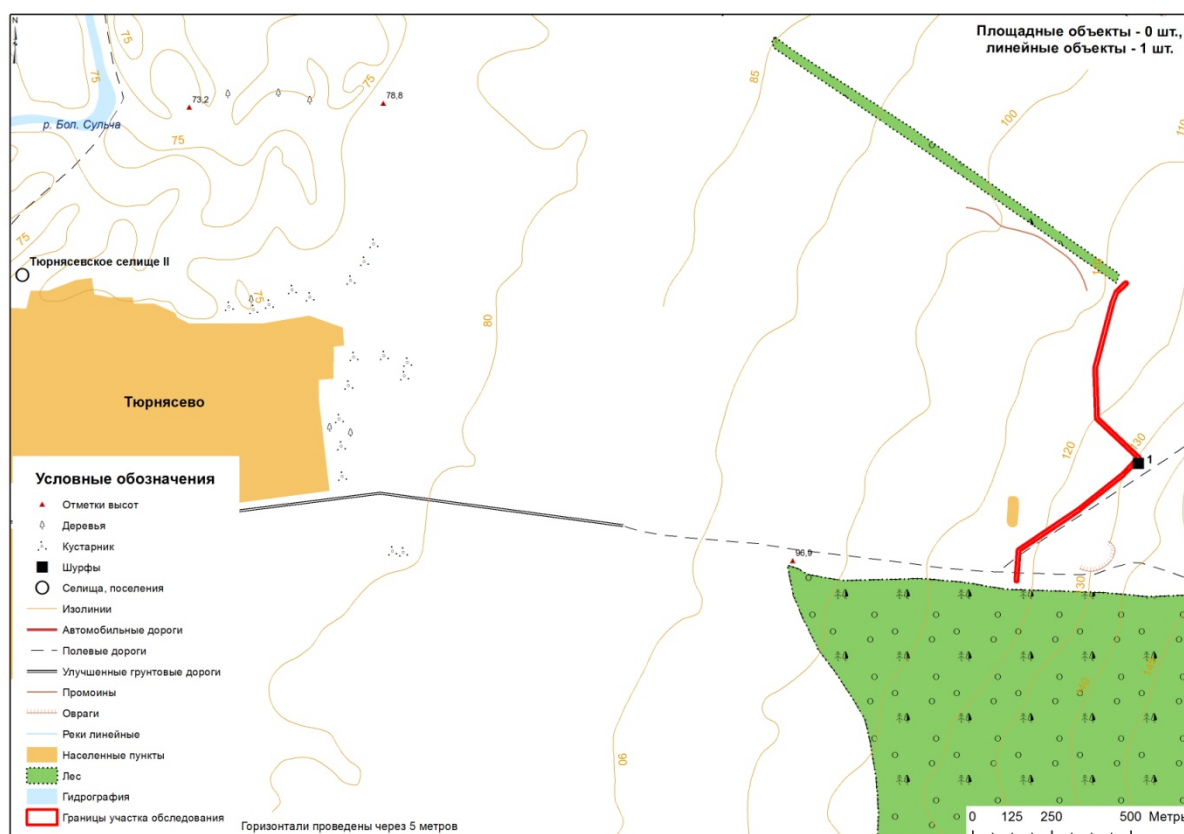


Рис. 3. Карта-схема расположения закладки шурфа на участке 1, проектируемого строительства: «Обустройство Вишнево-Полянского нефтяного месторождения (3 очередь)» в Нурлатском муниципальном районе Республики Татарстан

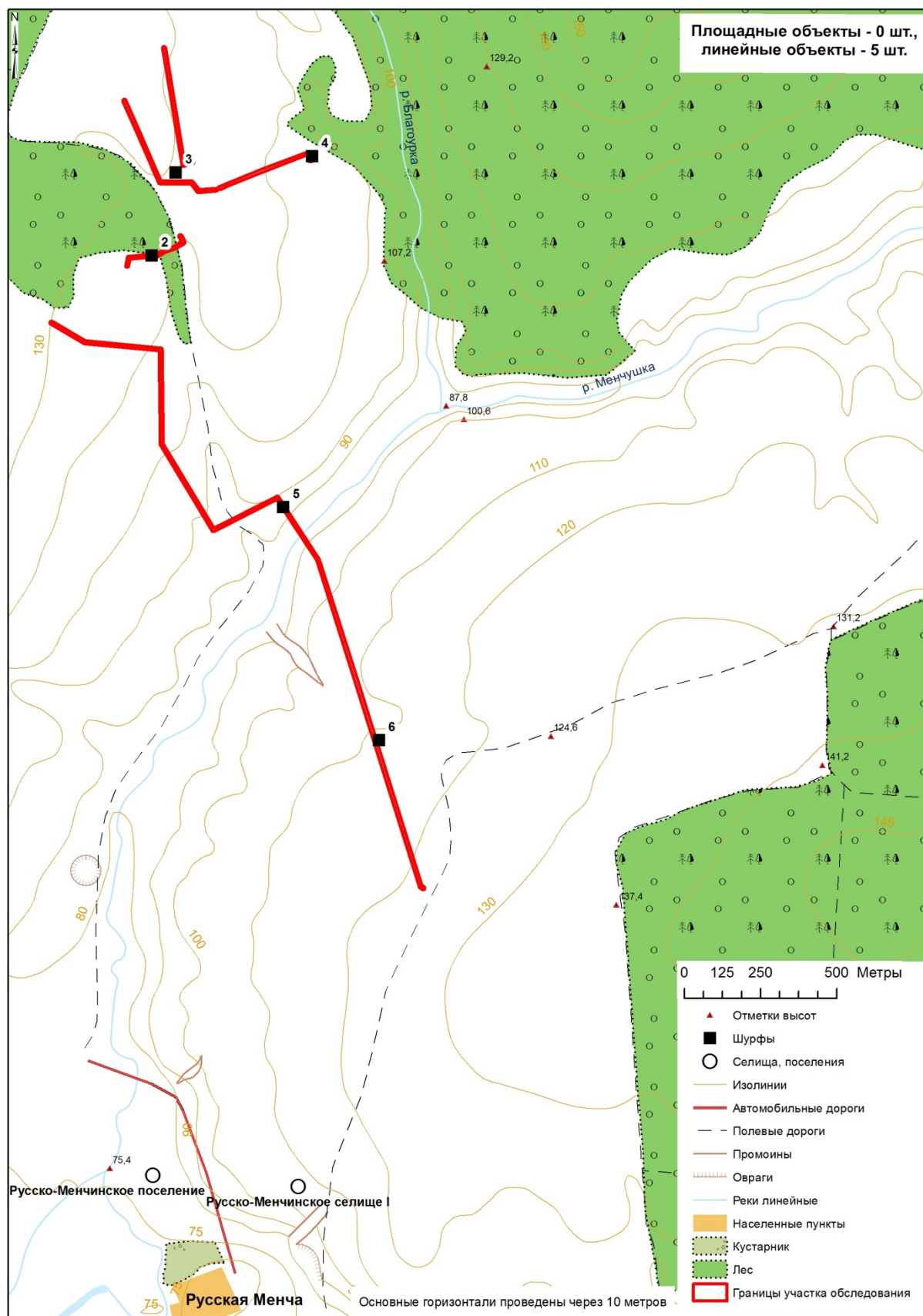


Рис. 4. Карта-схема расположения закладки шурфов на участках 2-6, проектируемого строительства: «Обустройство Вишнево-Полянского нефтяного месторождения (3 очередь)» в Нурлатском муниципальном районе Республики Татарстан.

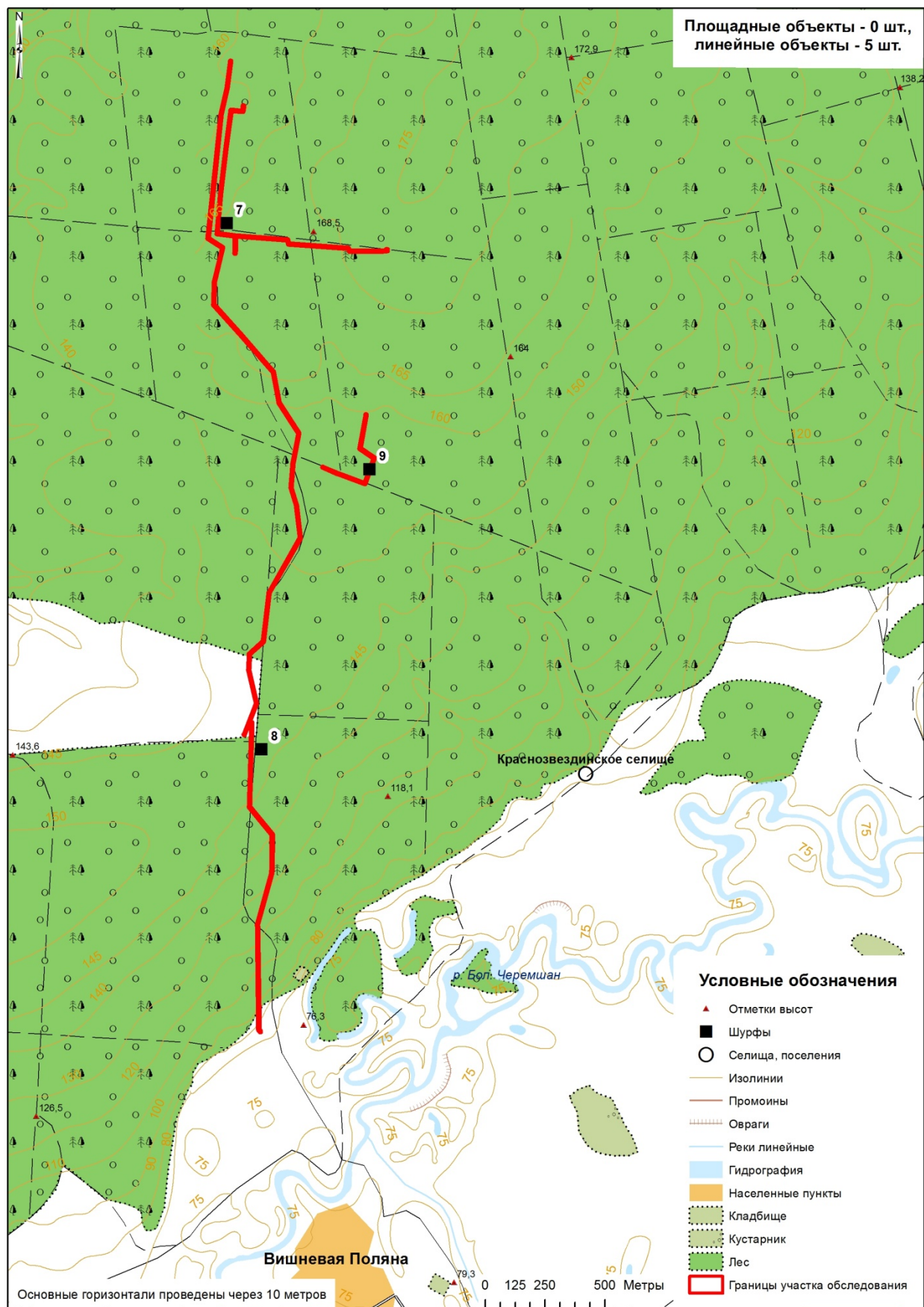


Рис. 5. Карта-схема расположения закладки шурфов на участках 7-10, проектируемого строительства: «Обустройство Вишнево-Полянского нефтяного месторождения (3 очередь)» в Нурлатском муниципальном районе Республики Татарстан.

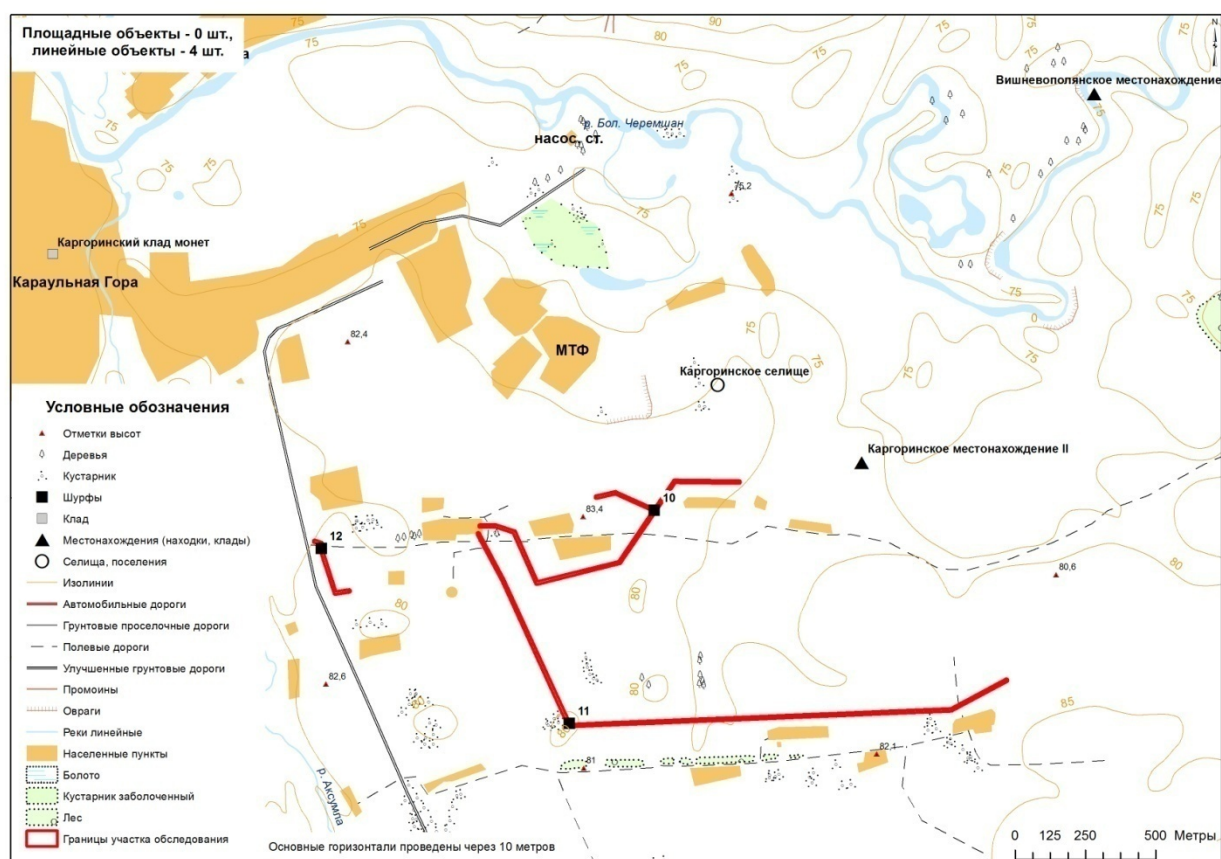


Рис. 6. Карта-схема расположения закладки шурфов на участках 7-10, проектируемого строительства: «Обустройство Вишнево-Полянского нефтяного месторождения (3 очередь)» в Нурлатском муниципальном районе Республики Татарстан



Рис. 7. Участок 1, шурф 1 до начала работ, с привязкой к объекту. Вид с юго-востока.



Рис. 8. Участок 1, шурф 1 после выборки. Общий вид с юга.



Рис. 9. Участок 1, шурф 1, северный профиль. Вид с юга.



Рис. 10. Участок 1, шурф 1 после засыпки.



Рис. 11. Участок 2, шурф 2 до начала работ, с привязкой к объекту. Общий вид с северо-востока.



Рис. 12. Участок 2, шурф 2 после выборки. Вид с запада.



Рис. 13. Участок 2, шурф 2, восточный профиль. Вид с запада.



Рис. 14. Участок 2, шурф 2 после засыпки.



Рис. 15. Участок 3-4, шурф 3 до начала работ, с привязкой к объекту. Общий вид с юга.



Рис. 16. Участок 3-4, шурф 3 после выборки. Общий вид с запада.



Рис. 17. Участок 3-4, шурф 3, восточный профиль. Общий вид с запада.



Рис. 18. Участок 3-4, шурф 3 после засыпки.

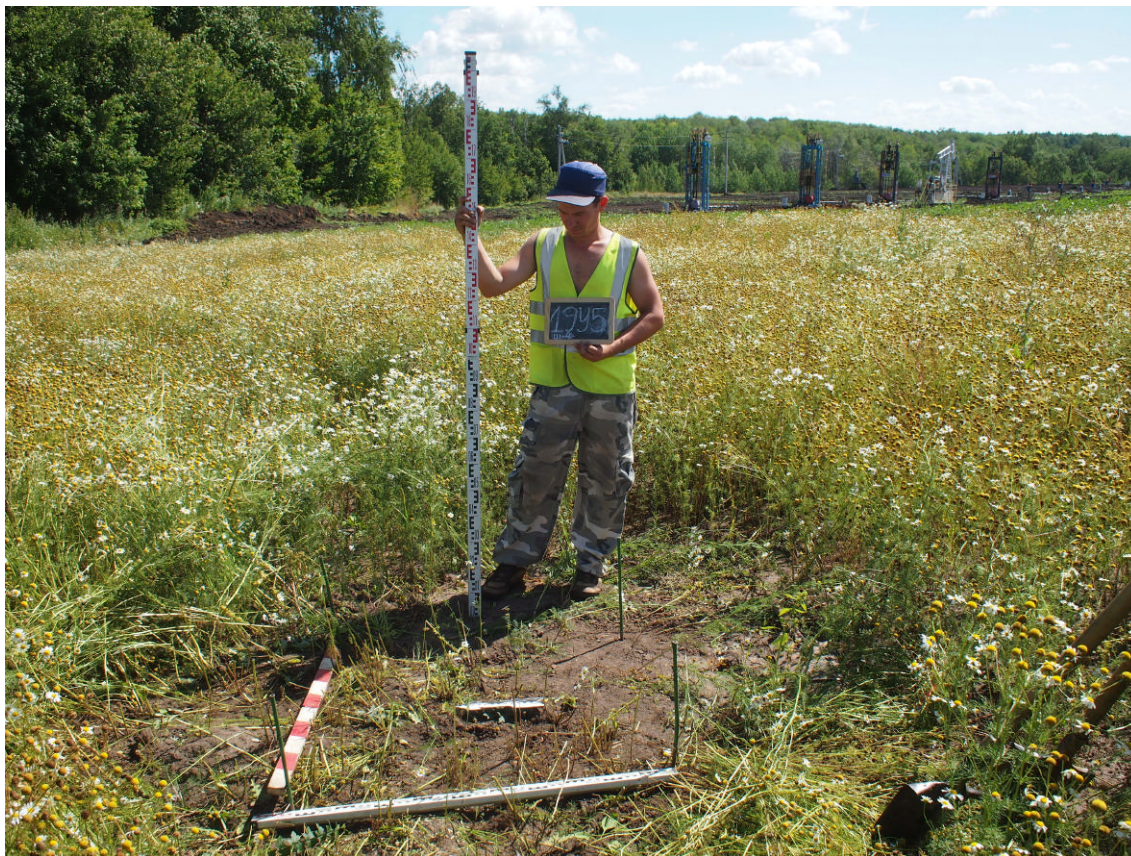


Рис. 19. Участок 5, шурф 4 до начала работ, с привязкой к объекту. Общий вид с запада.



Рис. 20. Участок 5, шурф 4 после выборки. Общий вид с юга.



Рис. 21. Участок 5, шурф 4, северный профиль. Общий вид с юга.



Рис. 22. Участок 5, шурф 4 после засыпки.



Рис. 23. Участок 6, шурф 5 до начала работ, с привязкой к объекту. Общий вид с запада.



Рис. 24. Участок 6, шурф 5 после выборки. Общий вид с юга.

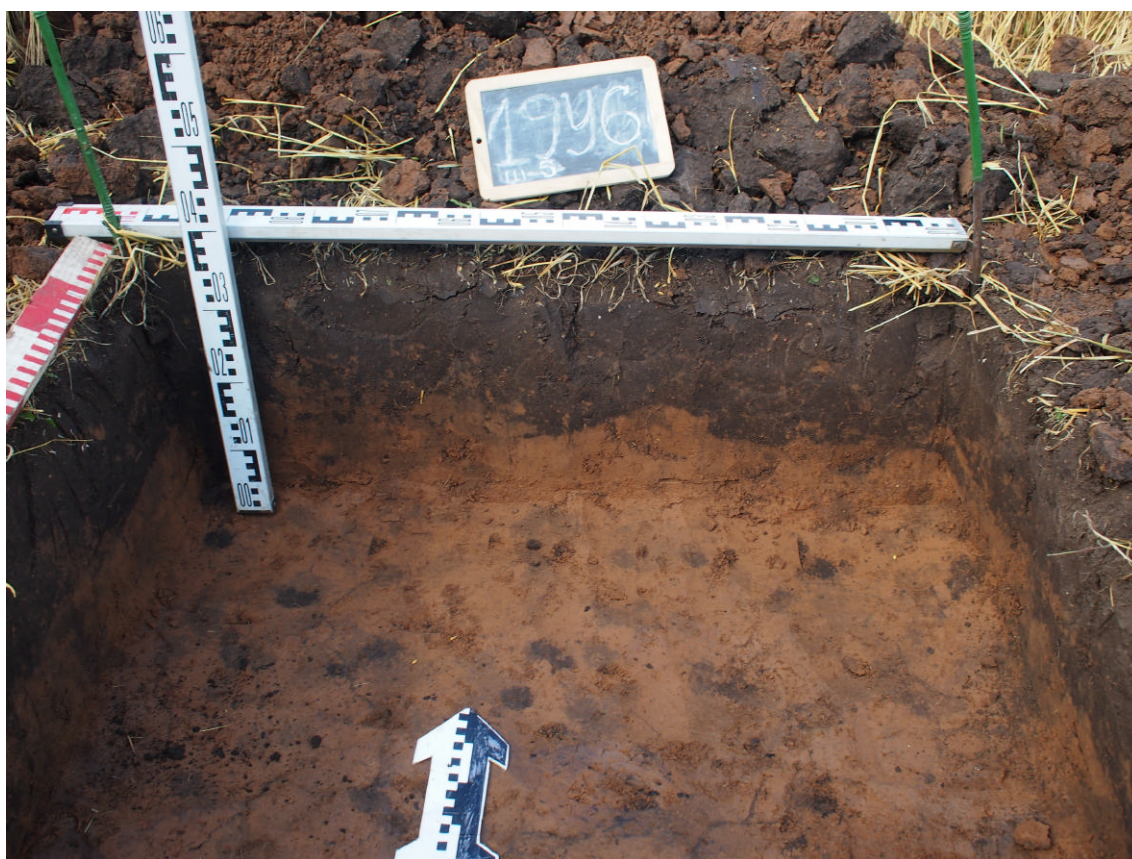


Рис. 25. Участок 6, шурф 5, северный профиль. Общий вид с юга.



Рис. 26. Участок 6, шурф 5 после засыпки.

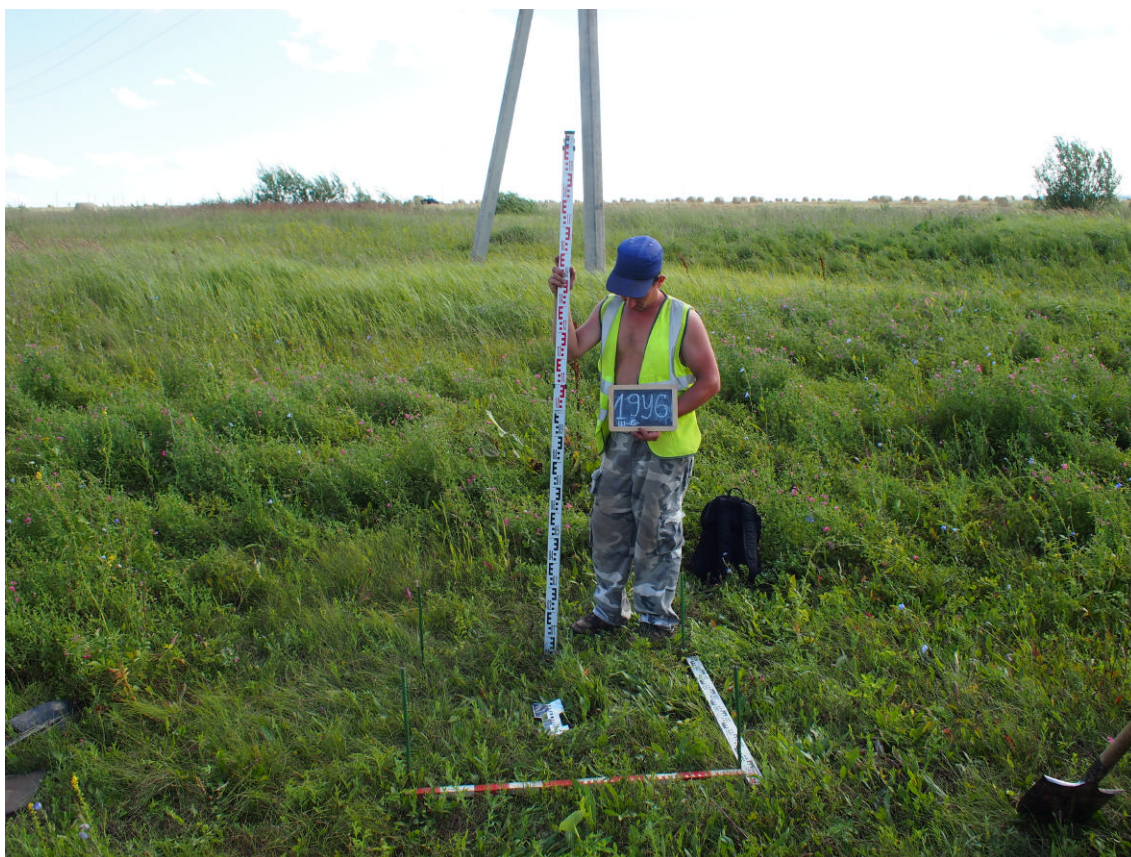


Рис. 27. Участок 6, шурф 6 до начала работ с привязкой к объекту



Рис. 28. Участок 6, шурф 6 после выборки. Вид с юга.



Рис. 29. Участок 6, шурф 6, северный профиль. Вид с юга.



Рис. 30. Участок 6, шурф 6 после засыпки.



Рис. 31. Участок 8, шурф 7 до начала работ с привязкой к объекту. Вид с запада.



Рис. 32. Участок 8, шурф 7 после выборки. Вид с юга.

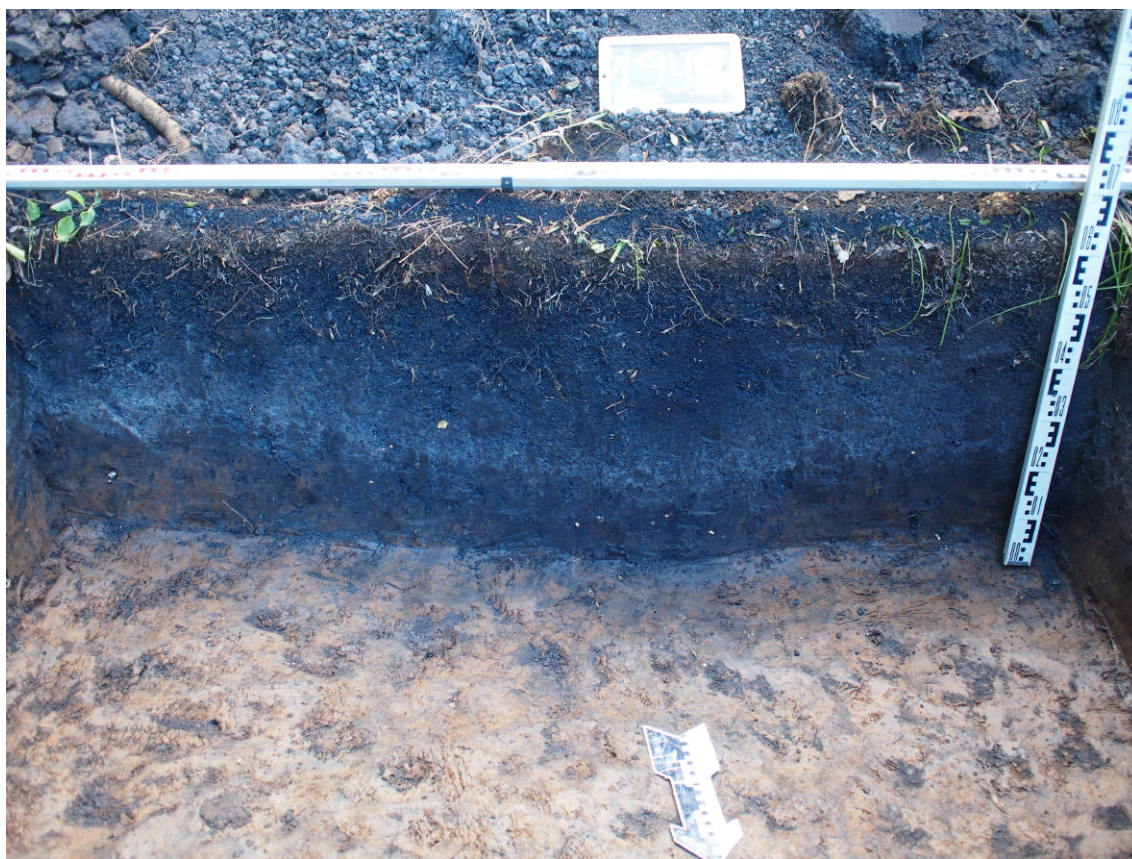


Рис. 33. Участок 8, шурф 7, южный профиль. Вид с севера.



Рис. 34. Участок 8, шурф 7 после засыпки.



Рис. 35. Участок 7, шурф 8 до начала работ с привязкой к объекту.



Рис. 36. Участок 7, шурф 8 после выборки.



Рис. 37. Участок 7, шурф 8, северный профиль. Вид с юга.



Рис. 38. Участок 7, шурф 8 после засыпки.



Рис. 39. Участок 10. Шурф 9 до начала работ с привязкой к объекту. Вид с востока.



Рис. 40. Участок 10. Шурф 9 после выборки.



Рис. 41. Участок 10. Шурф 9, западный профиль. Вид с востока.



Рис. 42. Участок 10. Шурф 9 после засыпки.



Рис. 43. Участок 11. Шурф 10 до начала работ с привязкой к объекту. Вид с юга.



Рис. 44. Участок 11. Шурф 10 после выборки. Вид с востока.



Рис. 45. Участок 11. Шурф 10, западный профиль. Вид с востока.



Рис. 46. Участок 11. Шурф 10 до после засыпки.



Рис. 47. Участок 13. Шурф 11 до начала работ с привязкой к объекту. Вид с юга.



Рис. 48. Участок 13. Шурф 11 после выборки. Вид с юга.



Рис. 49. Участок 13. Шурф 11, северный профиль. Вид с юга.



Рис. 50. Участок 13. Шурф 11 после засыпки.



Рис. 51. Участок 14. Шурф 12 до начала работ с привязкой к объекту. Вид с юга.



Рис. 52. Участок 14. Шурф 12 после выборки. Вид с севера.

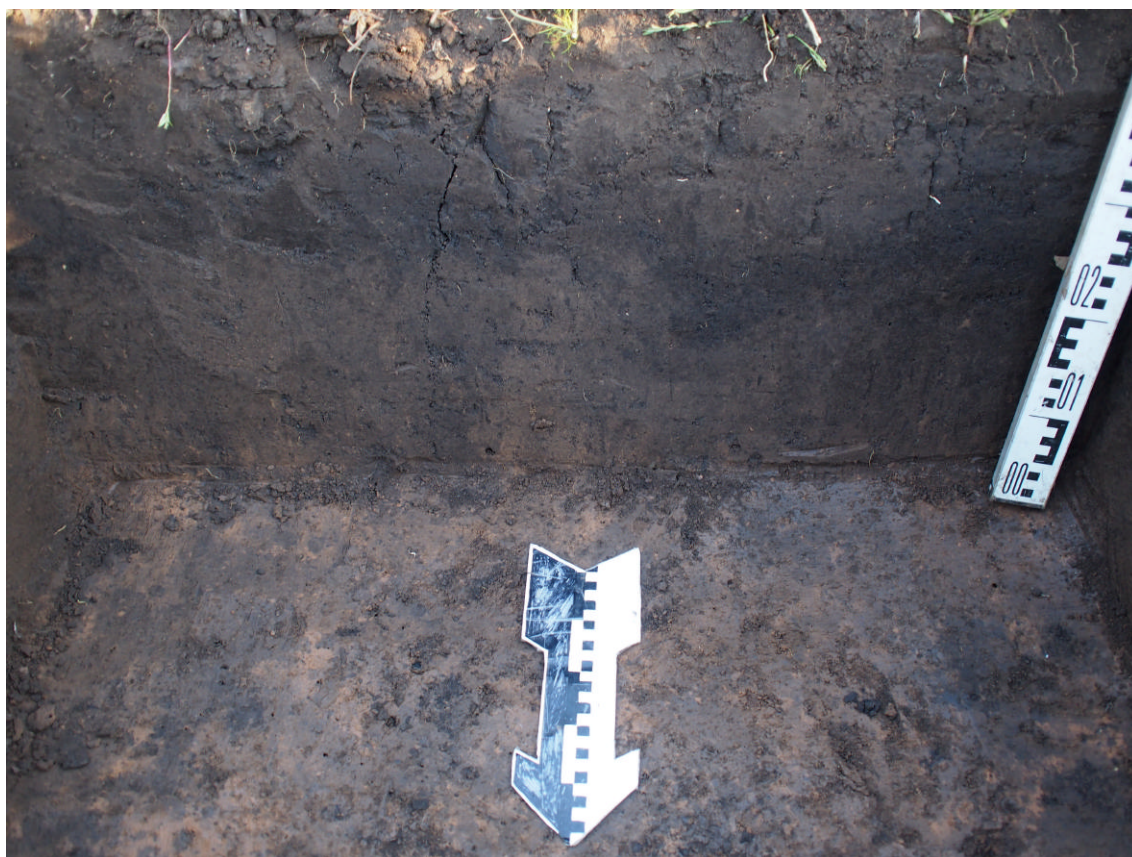


Рис. 53. Участок 14. Шурф 12, южный профиль. Вид с севера.



Рис. 54. Участок 14. Шурф 12 после засыпки.



Министерство культуры Российской Федерации

ОТКРЫТЫЙ ЛИСТ

№ 1203

Настоящий открытый лист выдан:

Хузину Фаязу Шариповичу

паспорт 9204 № 573746

(серия номер паспорта)

на право проведения археологических полевых работ
в Республике Татарстан в зоне обустройства дополнительных скважин Северо-Альметьевской, Альметьевской, Миннибаевской площадей, Березовского, Ямашинского, Тюгеевского нефтяного месторождения в Альметьевском районе; Аксубаево-Мокшинского, Аксубаево-Мокшинского нефтяного месторождения в Аксубаевском районе; Аскаринского, Соколкинского нефтяного месторождения в Заинском районе; строительства газопровода от ДНС-308 ЦДНГ-1 НГДУ «Бавлынефть» до узла подключения к газопроводу «УПС-163-ДНС-БУСО» в Бавлинском районе; МФН при УПС-1 в Альметьевском районе, МФН при скв. 13825с. в Бугульминском районе; обустройства Ромашкинского нефтяного месторождения в Бугульминском районе; Сабачинского нефтяного месторождения в Ютазинском, Бугульминском районах; Пионерского месторождения в Аксубаевском районе; нефтяного месторождения Максат, Вишнево-Полянского, Кутушевского нефтяного месторождения в Нурлатском районе; Ивашкино-Мало-Сулчинского, Чегодайского нефтяного месторождения в Черемшанском районе; Ашальчинского месторождения в Альметьевском районе; Вишнево-Полянского нефтяного месторождения в Нурлатском районе; Бастрыкского нефтяного месторождения в Заинском районе; Комаровского нефтяного месторождения в Менделеевском районе; Зычебаишского, Контузлинского нефтяного месторождения в Тукаевском районе; обустройства скважин на 31 залежи, 12 залежи НГДУ «Джалильнефть» в Азнакаевском, Сармановском, Альметьевском, Заинском районах; Ромашкинского месторождения; залежей 201, 301-303 Ромашкинского месторождения в Лениногорском, Альметьевском районах; подстанций № 220 с ВЛ-35 кВ, 35/10 кВ № 216 «Мокишино» Аксубаево-Мокшинского нефтяного месторождения в Аксубаевском районе; Туйметкинского поднятия Лангуевского месторождения (водоснабжение котельной «Туйметкинская» с УППДВ-350 «Каменка» в Альметьевском районе; реконструкции нефтепровода от УПСВ-1 «Камышла» до УПСВ-2 «Бурейка», КНС-8021, подстанции №215, КНС-2 Вишнево-Полянского нефтяного месторождения в Нурлатском районе; СИКН-213, газосборной системы УПСВН с ОС и УПСВ-7 «Ашальчи» на Ашальчинском месторождении, УПСВ-7 «Ашальчи» в Альметьевском районе; УПВСН-2 «Кутема» в Черемшанском районе; установки очистки нефтяного газа от сероводорода (включая газопровод от УСО-1 до участка коллектора для сбора сернистого газа от УП-1а до МЦПС Миннибаевского ГПЗ) в г.Альметьевске и Альметьевском районе; расширения обустройства Бурейкинского нефтяного месторождения в Нурлатском районе; технического перевооружения КНС-1517а в Альметьевском районе.

011278

На основании открытого листа

Хузин Фаяз Шарипович

(Ф.И.О)

имеет право производить следующие археологические полевые работы:

археологические разведки с осуществлением локальных земляных работ на указанной территории с целью выявления объектов археологического наследия, уточнения сведений о них и планирования мероприятий по обеспечению их сохранности.

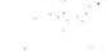
Передовверие права на проведение археологических полевых работ по данному открытому листу другому лицу запрещается.

Срок действия открытого листа: с 19 июля 2017 г. по 30 ноября 2017 г.

Дата принятия решения о предоставлении открытого листа: 19 июля 2017 г.

Заместитель Министра

(должность)



 (подпись)

В. РЫЖКОВ

(Ф.И.О.)

Дата **19 июля 2017 г.**

M.F.